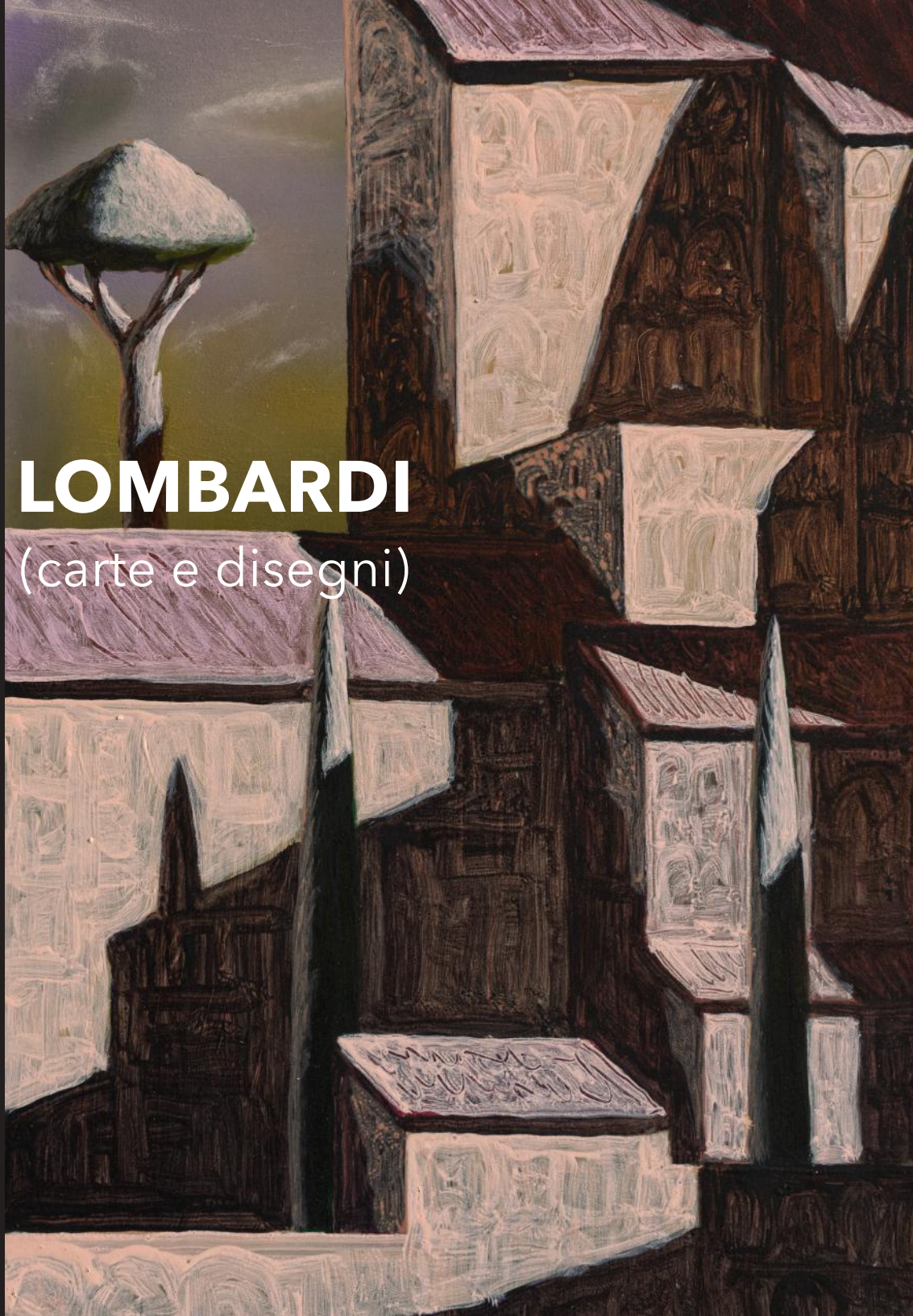


ENRICO LOMBARDI

Anima. (carte e disegni)



PROMOSSO E ORGANIZZATO DA



ENRICO LOMBARDI

Anima. (carte e disegni)

A CURA DI ROBERTO PAGNANI

DAL 25 FEBBRAIO AL 18 MARZO 2023

CON IL PATROCINIO DI



Autorità di Sistema Portuale
del Mare Adriatico centro settentrionale

PROGETTO GRAFICO E IMPAGINAZIONE
EUROA CASADEI

CREDITI FOTOGRAFICI
Ritratto fotografico dell'artista: JULIA UPALI
Fotografie delle opere: ANTONIO ROMUALDI
Scansione dei disegni: LARA VITALI

IN COLLABORAZIONE CON

Galleria d'Arte Piero della Francesca

CORSO ITALIA 54, AREZZO (IT)

mail: galleriapierodellafrancesca@gmail.com | ph: +39 3382271944

ENRICO LOMBARDI

Anima. (Carte e disegni)

“Tutte le opere d’arte autentiche hanno un’anima, un nocciolo segreto originario, un punto di partenza più o meno nascosto, a cui è consegnata la riflessione primaria da cui tutto sorge e si sviluppa. Nel mio lavoro, da sempre, l’anima è costituita dai disegni a penna in bianco e nero. I disegni contengono tutto il processo di riflessione formale che sta alla base delle mie immagini, insieme a tutta la loro ruminazione visionaria. In essi è già deciso quasi tutto di quella che sarà l’opera su tela: composizione, costruzione, luce e ombra. Tranne il colore! Tuttavia, l’ho scritto ancora in passato, a volte, guardando intensamente i disegni, per scegliere quello che trasporterò su altra dimensione e in altra tecnica, sento come un vago, misterioso suggerimento al colore stesso, che poi mi spingerà in una direzione cromatica piuttosto che in un’altra. Per queste ragioni considero i miei disegni a penna opere di capitale importanza nell’economia del mio processo creativo.

In questa mostra, accanto ad essi, verranno esposti i miei lavori su carta (incollata su legno). Questi lavori, eseguiti con una tecnica fresca, segnica, dinamica - al contrario di quella meticolosa e segreta che produce la stasi monumentale dei miei quadri su tela - rientrano anch’essi nella categoria “anima”: un’anima “postuma” , potremmo definirla, e non “originaria”, in quanto non vengono mai al principio, ma dopo, alla fine. Normalmente, nascono da una riflessione successiva al lavoro su tela, una meditazione ulteriore; come variazioni giocose, ludiche, erotiche, di immagini che ho già realizzato in grande dimensione. Come una loro eco che rimbalza tra le montagne dello sguardo e cerca di prolungarsi quanto più a lungo possibile nelle gole dell’anima.” (E. L.)

NOTA DELL'ARTISTA

LE CARTE DI ENRICO LOMBARDI

Enrico Lombardi è un artista che riassume la grande storia della pittura italiana dal Trecento fino ai nostri giorni. E’ indipendente, libero da costrizioni di tendenza e slegato da qualsiasi corrente; una sorta di anarchico rispetto alle facili mode dell’arte odierna, che sviluppa coraggiosamente un proprio discorso personale, di vera cultura.

Lavora sulla vibrazione del colore quindi anche vibrazione musicale, apparentemente monotonale, con grande rigore tecnico esecutivo che nelle mobilità dei soggetti preannuncia una grande esplosione emotiva. E’ un’apparente freddezza, ma di fatto una precisa analisi matematica della realtà che cela una parte sensibile, elevatissima, che si rivela soprattutto a chi è capace di leggerla.

Si percepisce una grande sensibilità musicale nella costruzione delle figure, essendo le sue forme anche legate ai suoni. Lombardi fonde note diverse costruendo le immagini grazie alla raffinata capacità del colore. Rilevanti le sue leggerissime variazioni *in crescendo*.

La lettura dei suoi **disegni** rimanda a spartiti musicali. I suoi lavori partono silenti per poi lasciare emergere una musica sempre più potente. Nelle **carte** si avverte interazione fortissima fra comunicazione musicale e disegno.

Apparentemente manca la figura umana, l’osservatore diventa il soggetto dell’opera. E’ affascinante pensare che lo spettatore diventi protagonista, parte integrante dei suoi paesaggi, come se fosse affacciato alla finestra o abitasse quelle case.

Lombardi ha un modo di rappresentare la sua arte come se si trattasse di un Maestro che insegna a un gruppo di discepoli. Il suo operato artistico è assimilabile alla tradizione filosofica antica, a indirizzo prevalentemente sapiente e naturalistico, aristotelico.

TESTO CRITICO DI ROBERTO PAGNANI

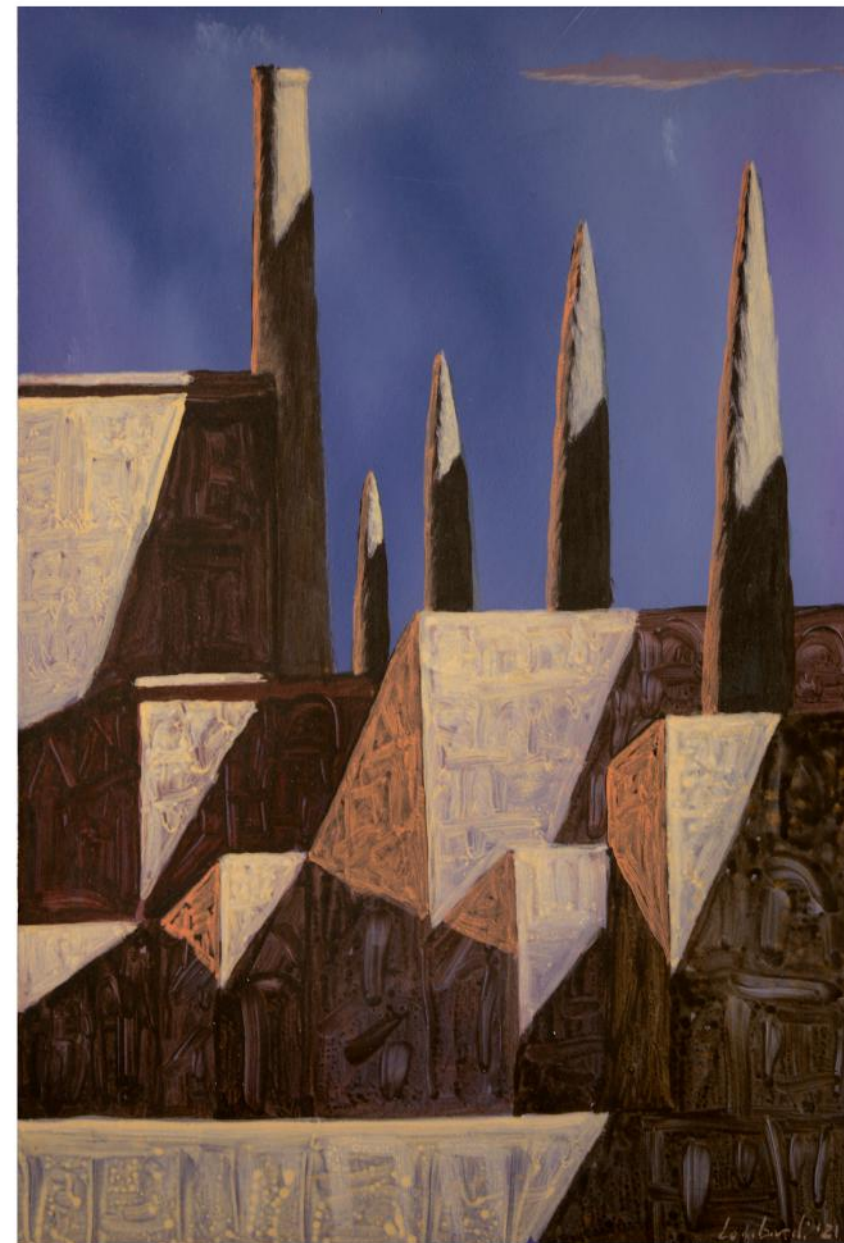
A painting of a medieval town with a mushroom-shaped tree. The scene is rendered in a style reminiscent of the Brothers Grimm, with a muted color palette of greens, browns, and greys. The buildings are multi-story with gabled roofs and small windows. A prominent feature is a tree with a thick, rounded, mushroom-like canopy. The overall atmosphere is quiet and somewhat somber.

ENRICO LOMBARDI

Carte



Pittura su carta 3
2021
Acrilico su carta incollata su legno · 31x21cm



Pittura su carta 5
2021
acrilico su carta incollata su legno · 31x21cm



Pittura su carta 7
2021
acrilico su carta incollata su legno · 31x21cm



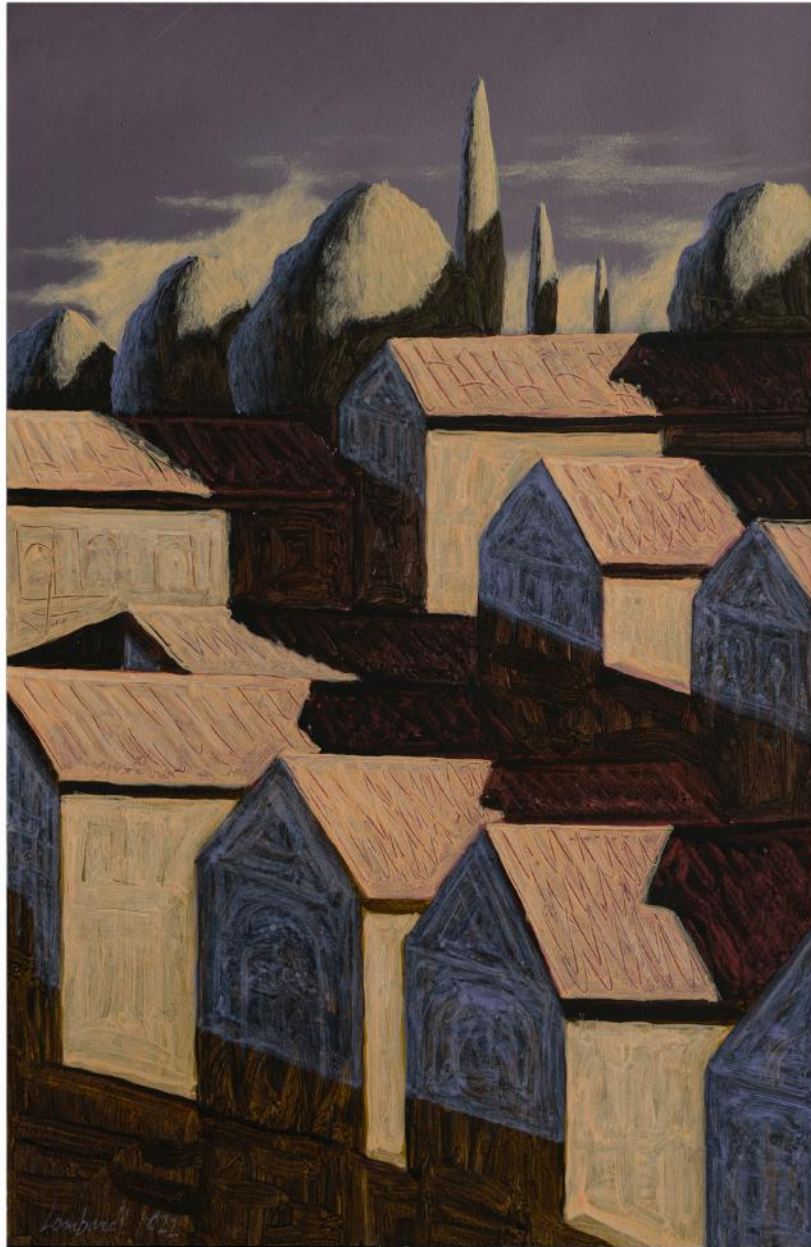
Pittura su carta 9
2021
acrilico su carta incollata su legno · 31x21cm



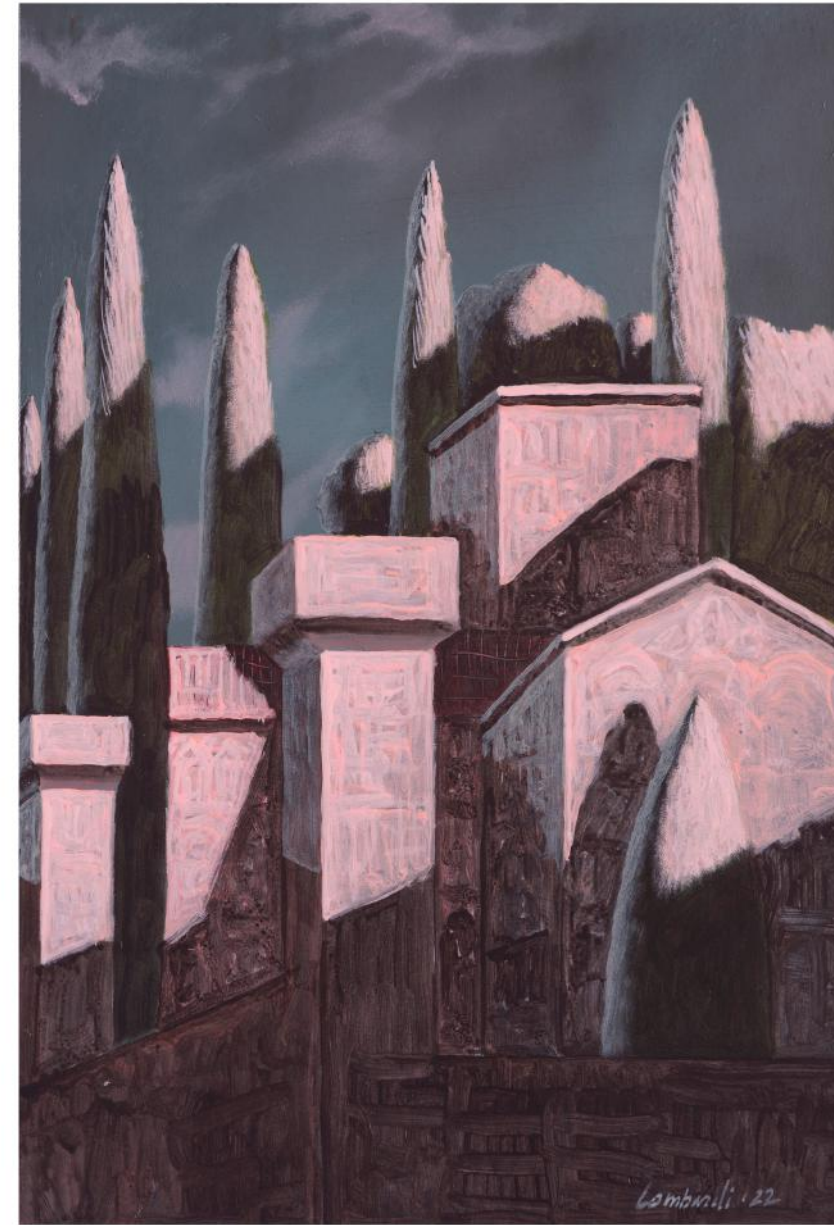
Pittura su carta 10
2022
acrilico su carta incollata su legno · 31x21cm



Pittura su carta 11
2022
acrilico su carta incollata su legno · 31x21cm



Pittura su carta 12
2022
acrilico su carta incollata su legno · 31x21cm



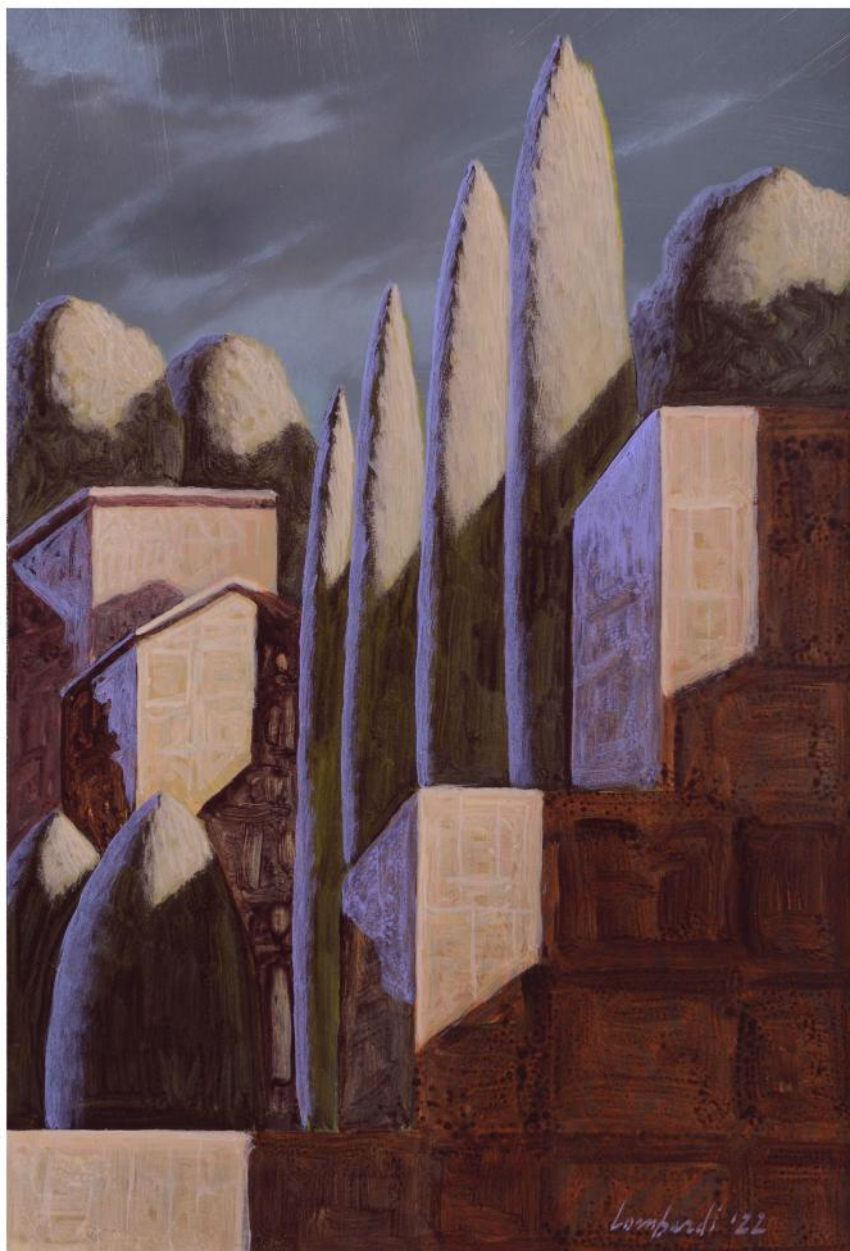
Pittura su carta 13
2022
acrilico su carta incollata su legno · 31x21cm



Pittura su carta 14
2022
acrilico su carta incollata su legno · 31x21cm



Pittura su carta 15
2022
acrilico su carta incollata su legno · 31x21cm

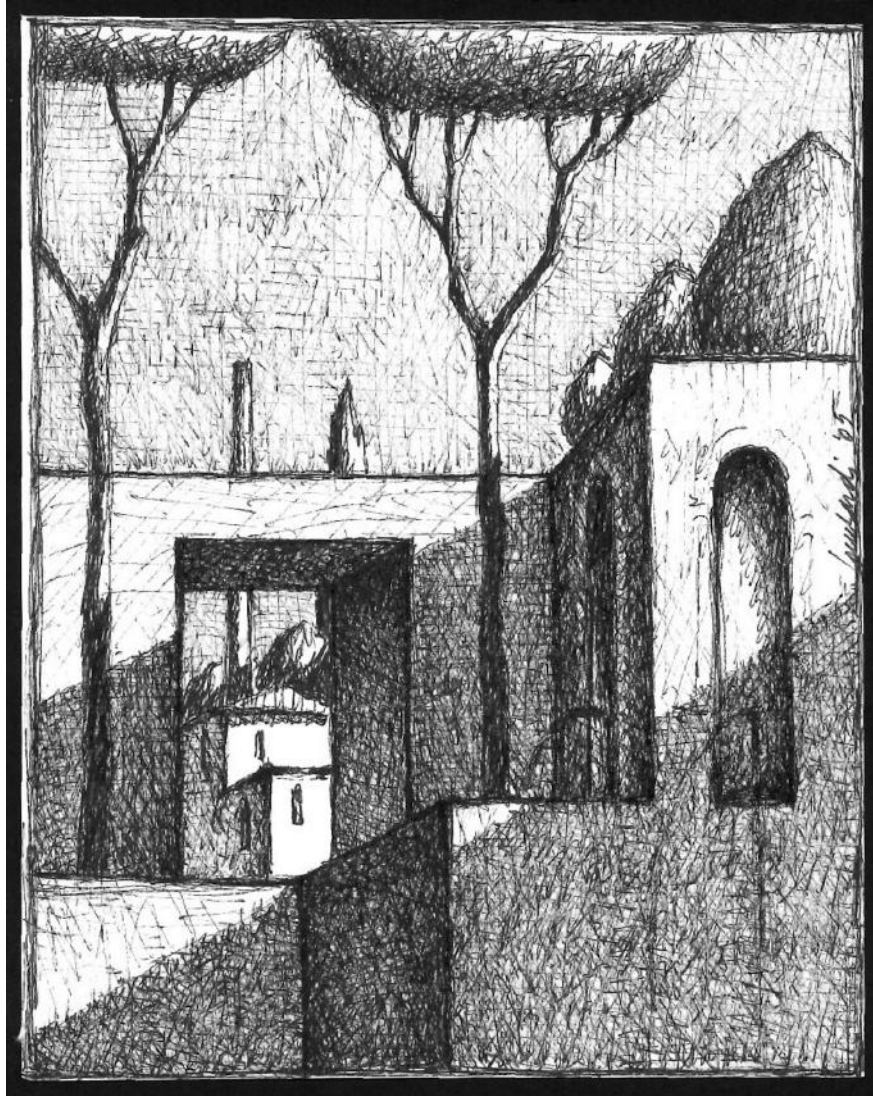


Pittura su carta 16
2022
acrilico su carta incollata su legno · 31x21cm

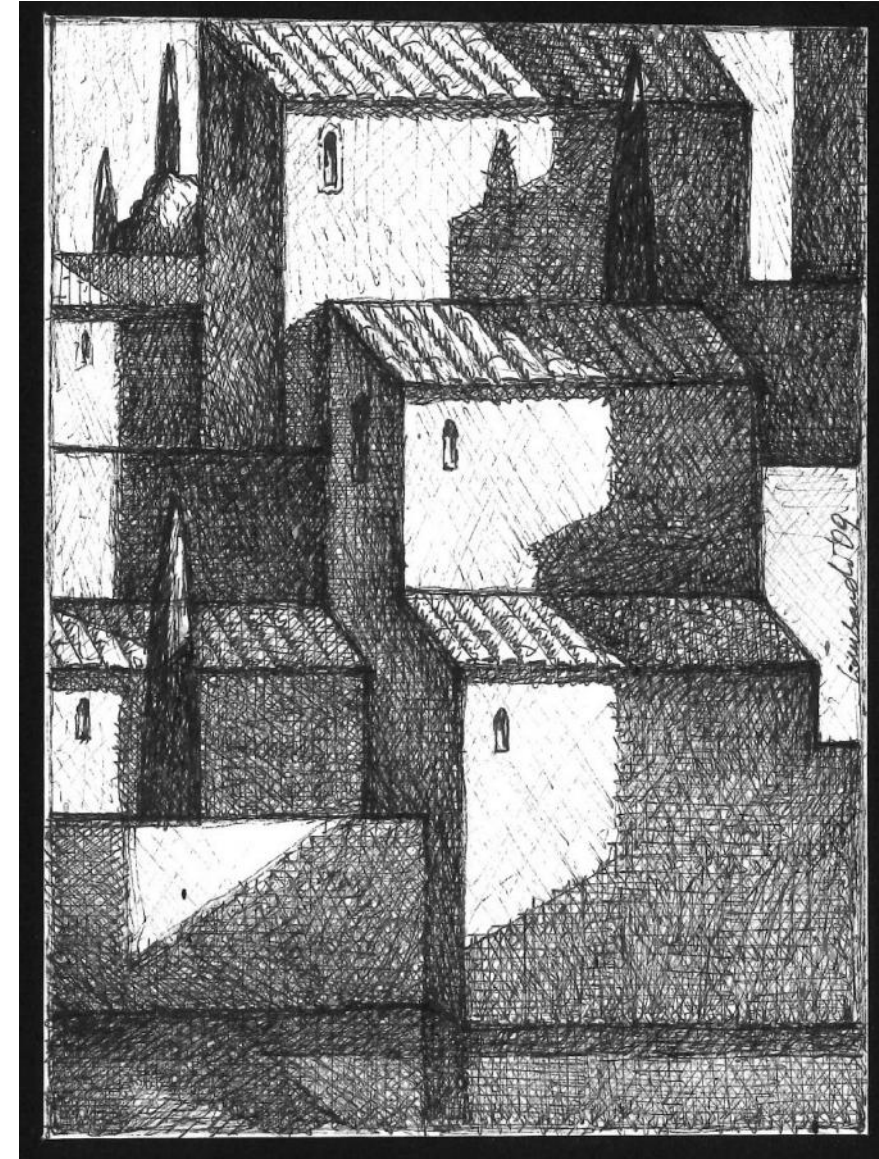


ENRICO LOMBARDI

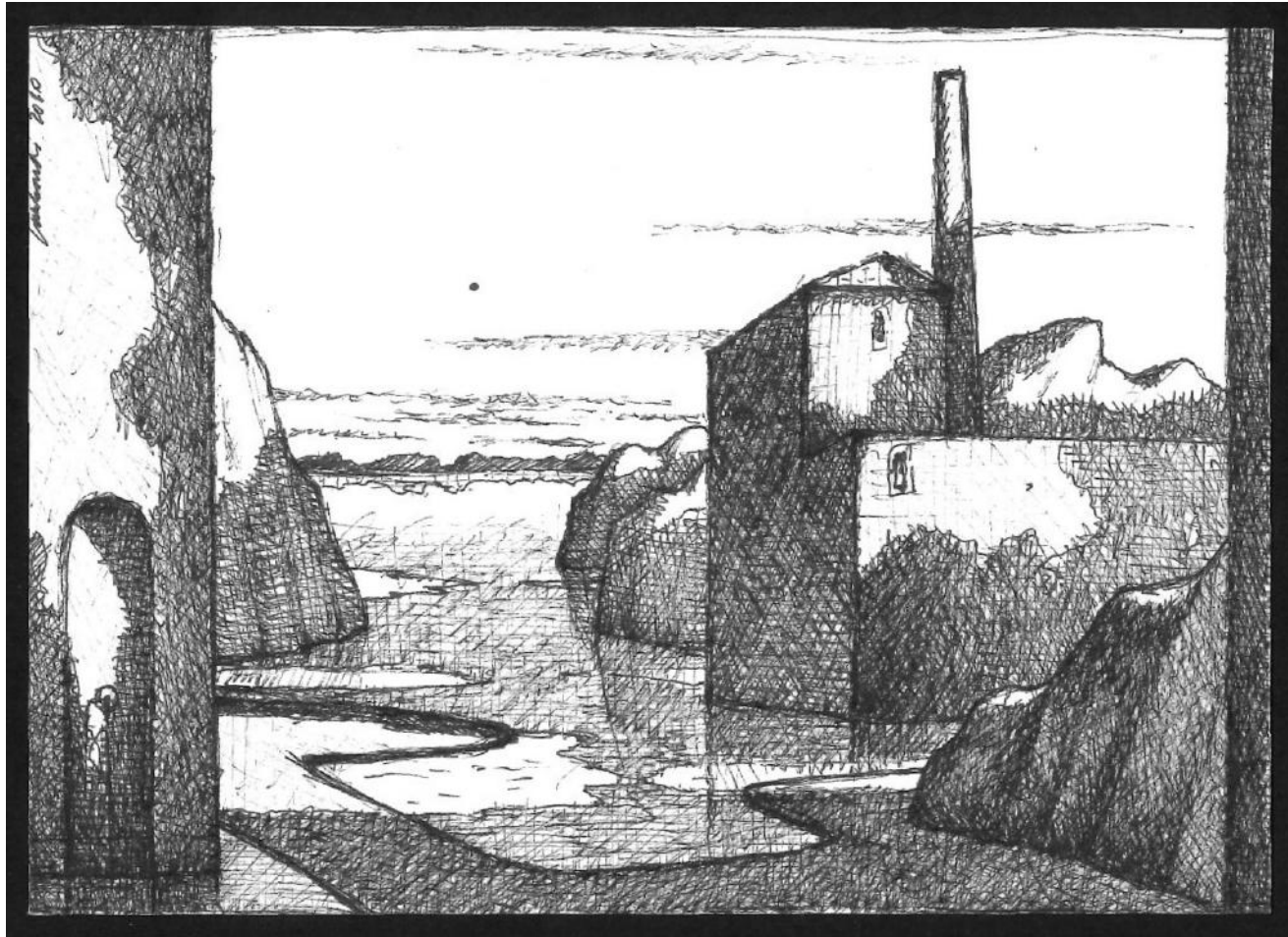
Disegni



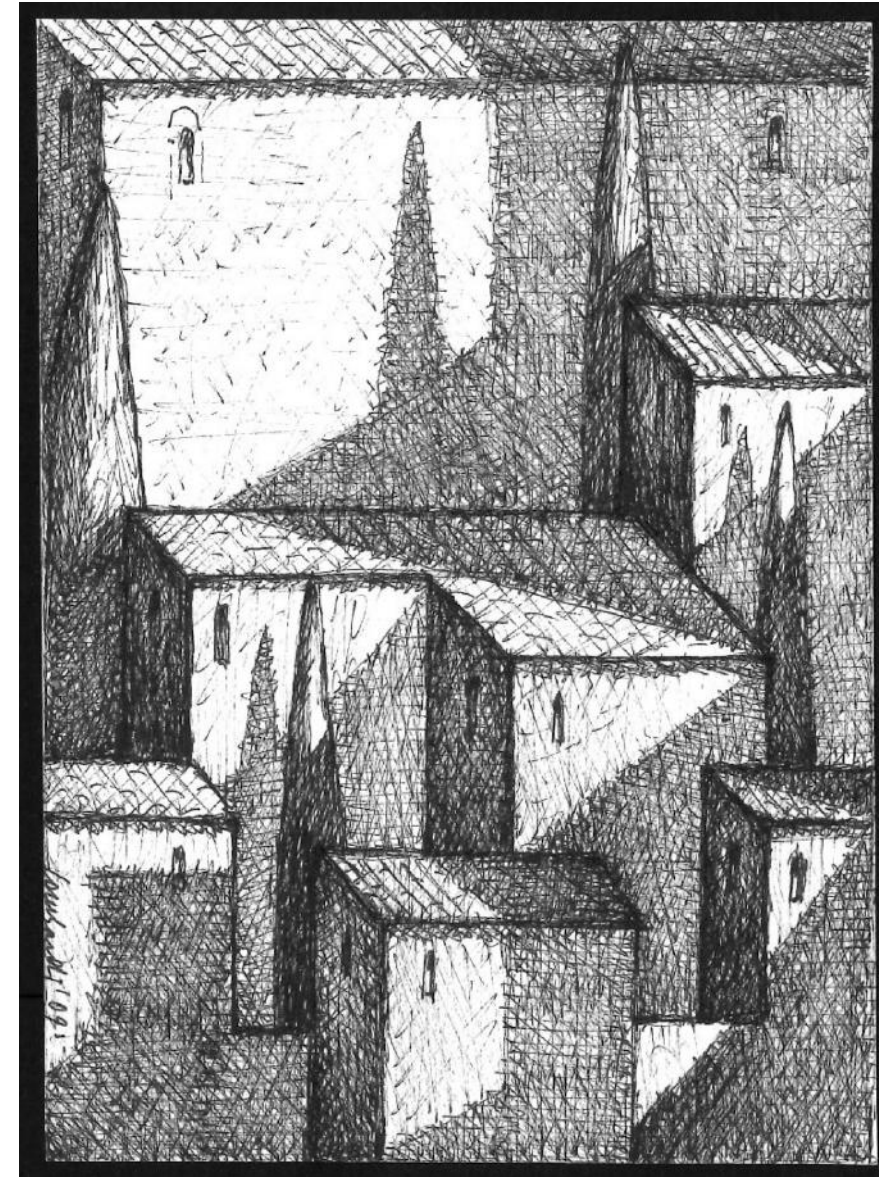
Disegno EL 1



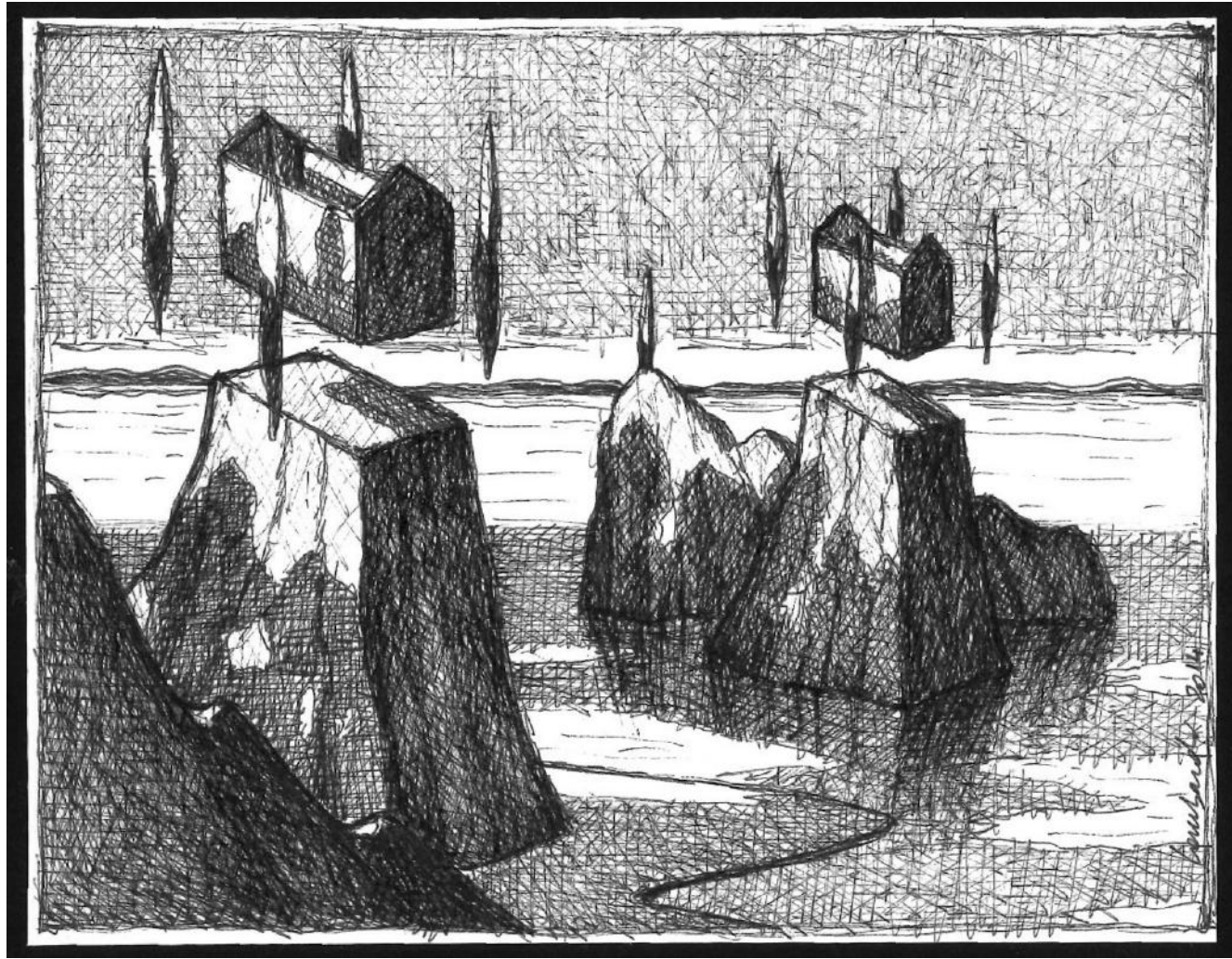
Disegno EL 2



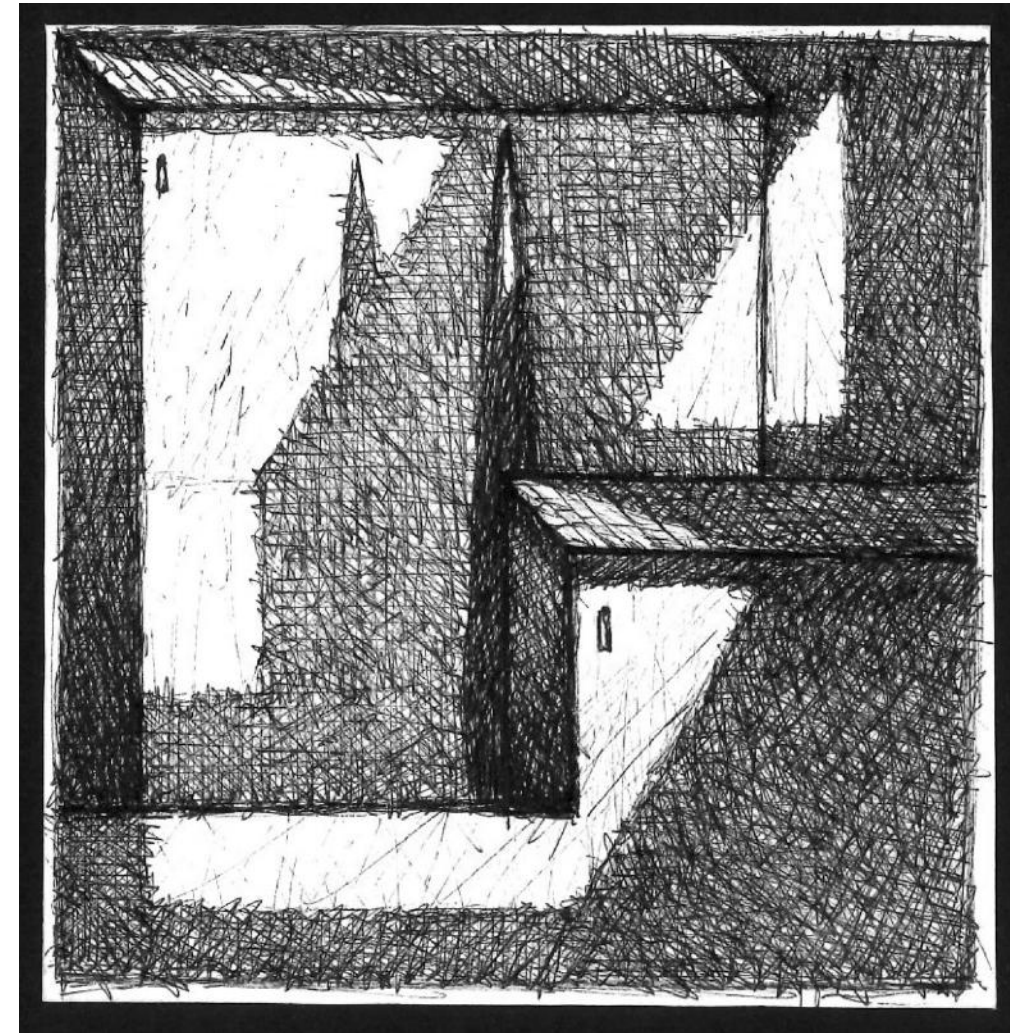
Disegno EL 3



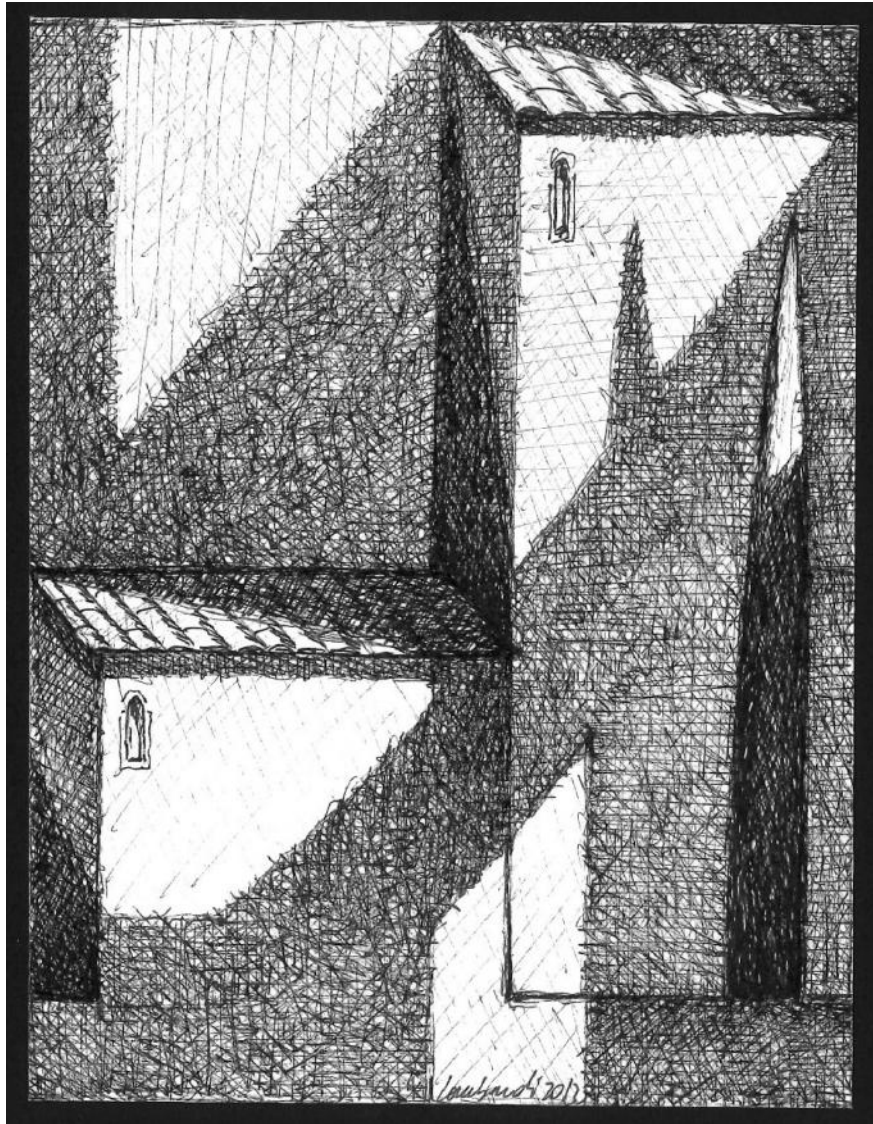
Disegno EL 4



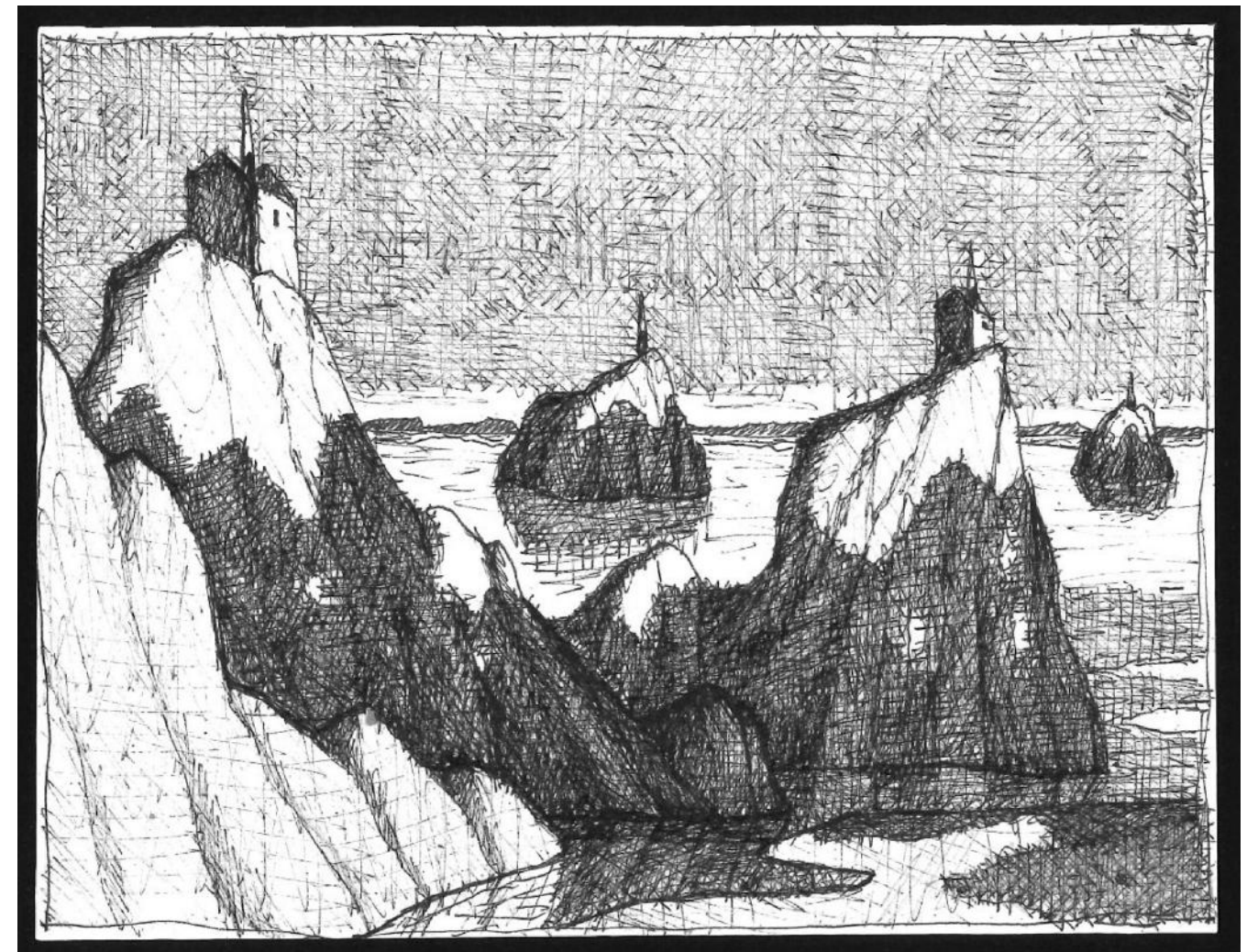
Disegno EL 5



Disegno EL 6



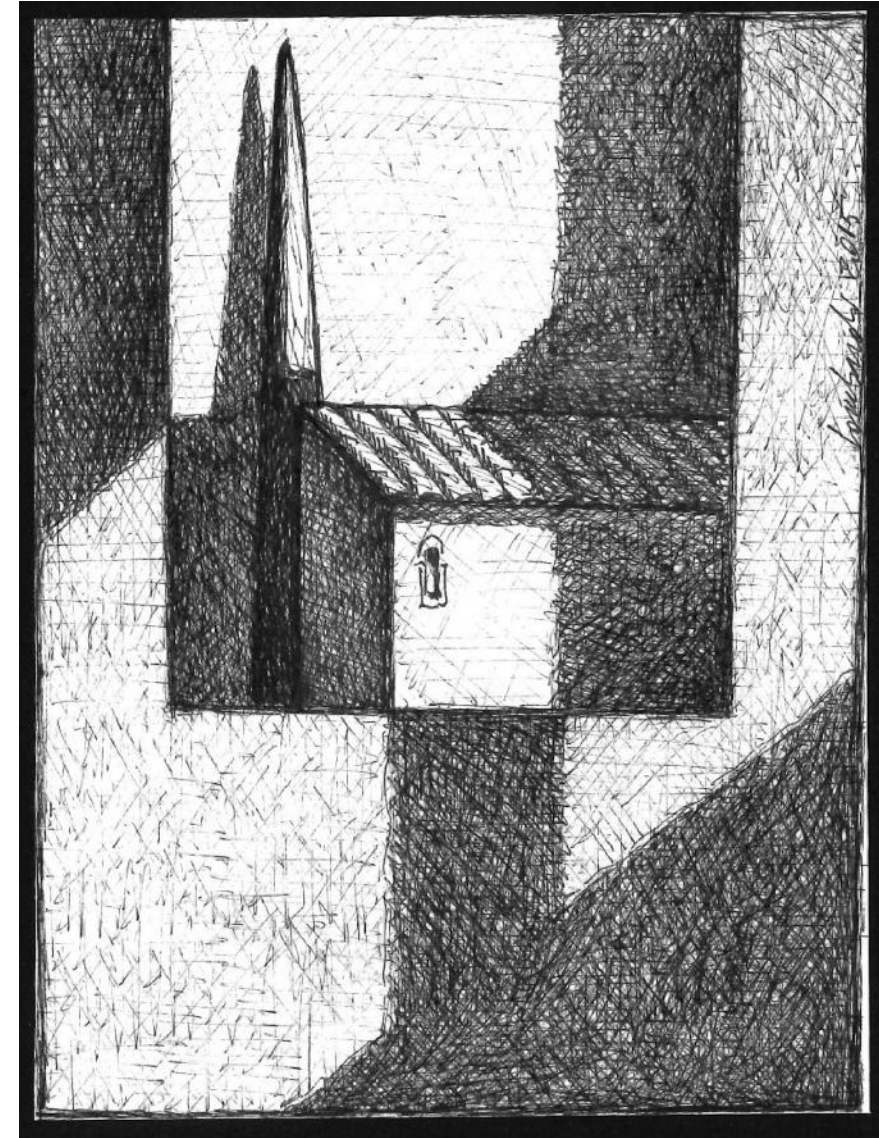
Disegno EL 7



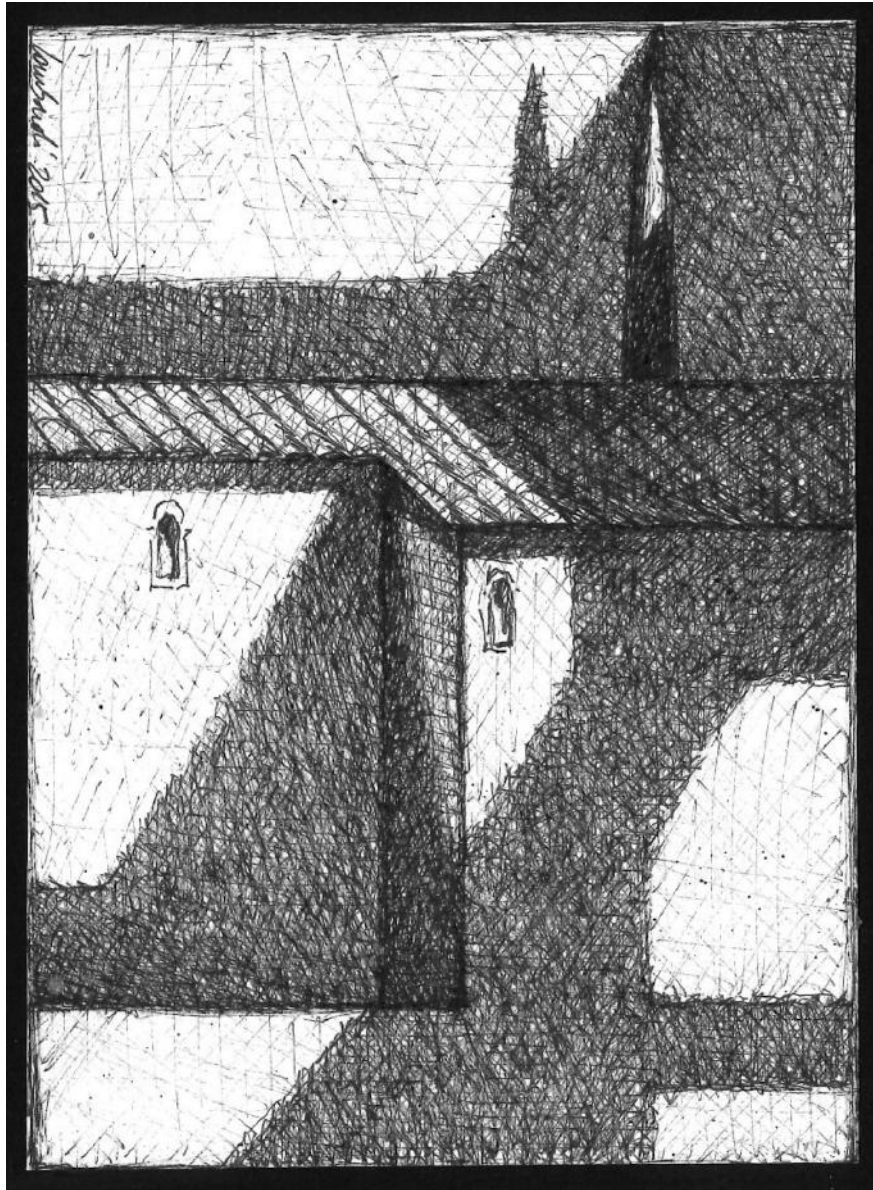
Disegno EL 8



Disegno EL 9



Disegno EL 10



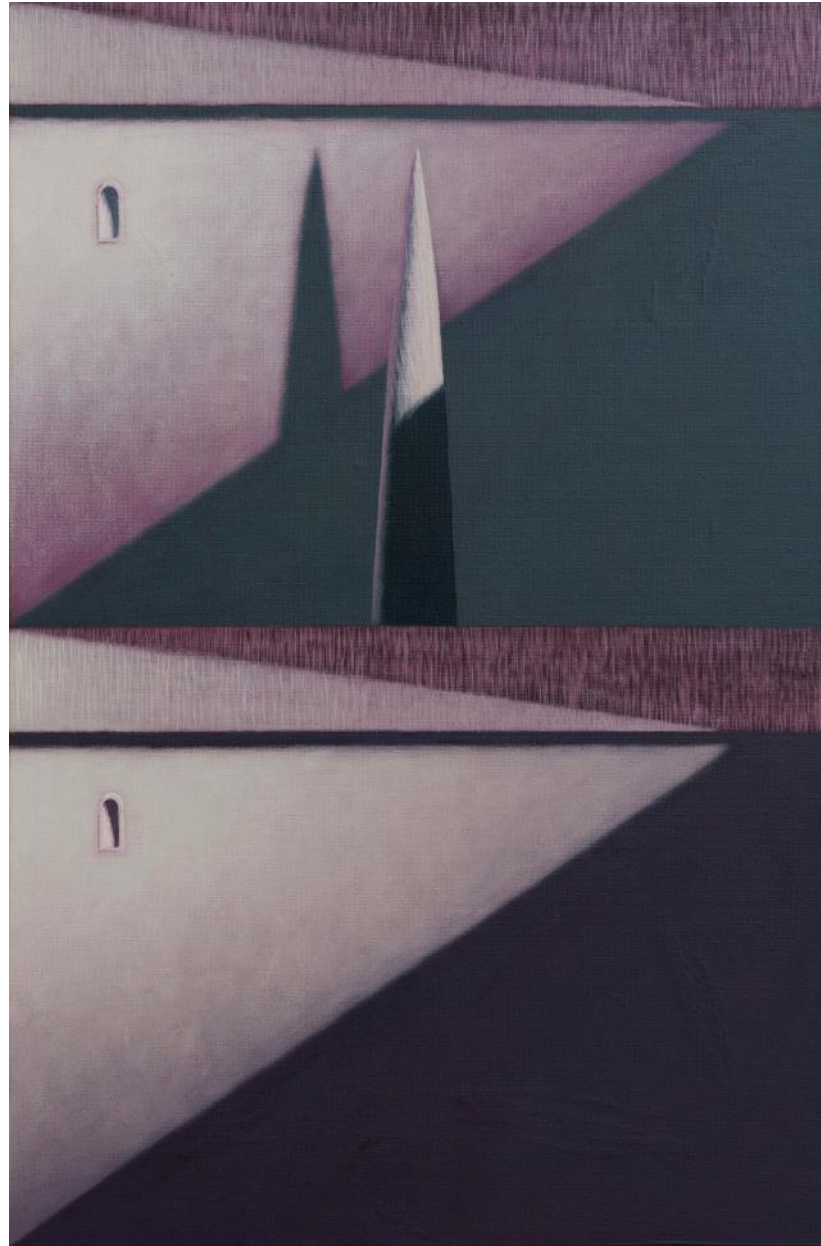
Disegno EL 11



ENRICO LOMBARDI

Enrico Lombardi, pittore e scrittore, nasce a Meldola (Forlì) nel 1958. Dopo aver frequentato l'Accademia di Belle Arti di Bologna, da oltre quarant'anni svolge un'intensa attività espositiva in Italia e all'estero, accompagnata da un'ininterrotta riflessione sullo statuto dell'immagine, consegnata ai suoi "Quaderni". Tra i suoi impegni espositivi più recenti si segnalano la partecipazione alla 54esima Esposizione d'Arte Internazionale della Biennale di Venezia, nel 2011, (Corderie dell'Arsenale di Venezia) nominato dal filosofo Carlo Sini; nella primavera del 2013, la doppia Antologica, "Inattuali", con l'amico Giorgio Tonelli al Museo della Città di Rimini; l'allestimento della mostra personale "Esercizi Spirituali" negli spazi del Museo di Lugo-Ra (2014) e nel Museo Casa Ariosto di Ferrara (2015); la grande personale "Acheropita" nelle sale del Museo di Bagnacavallo (Ra) nel 2018. Dal 2020 inizia una collaborazione in esclusiva con la Galleria Piero della Francesca di Arezzo. Nell'estate del 2022 e durante l'inverno 2022/23 partecipa alla mostra "Sogno o son desto?", ai Magazzini del Sale di Cervia e al Museo Rimoldi di Cortina D'Ampezzo, curata da Claudio Spadoni e, durante l'autunno, alla rassegna sulla Natura morta in Romagna organizzata da Franco Bertoni al Museo Ugonia di Brisighella e alla mostra "Arte, tra presenza e altrove", curata da Marco Di Capua nel Centro Culturale Le Muse di Andria (Bt). Sempre nell'autunno 2022 allestisce "Time lines", un'importante antologica delle opere degli ultimi anni negli spazi prestigiosi del Museo Magi 900 di Pieve di Cento (Bo), presentata dall'amico filosofo Rocco Ronchi e dal Curatore scientifico del Museo Valeria Tassinari. La primavera del 2023 lo vede impegnato nell'allestimento della personale "Anima. (carte e disegni)" nella Galleria Pallavicini 22 di Ravenna e nella curatela della collettiva "Apparizioni" nella Galleria Michelacci di Meldola (Fc). Le numerose e qualificate pubblicazioni in collaborazione con critici, filosofi e scrittori tra i maggiori del nostro paese e la partecipazione a grandi rassegne nazionali sanciscono la qualità e la continuità della sua presenza sulla scena della nuova pittura italiana.

www.lombardienrico.it



Durante il periodo dell'allestimento presso Pallavicini22, quest'opera dell'artista sarà esposta presso la sede dell' Autorità di Sistema Portuale del Mare Adriatico centro-settentrionale — Porto di Ravenna in via Antico Squero 31, aperta in orario di ufficio.

Esercizi Spirituali 33
2015
acrilico su tela · 60x40 cm



CARP Associazione di Promozione Sociale
Viale Giorgio Pallavicini 22 · 48121 Ravenna
Codice Fiscale 92097300393
IBAN IT65J0623013106000030339731
Email: carpaps.ravenna@gmail.com
PEC: carpaps.ravenna@legalmail.it
www.pallavicini22.com/associazione-carp
📄 CARP Associazione di Promozione Sociale
📷 [carp_associazione](#)

CARP Associazione di Promozione Sociale o, in breve, CARP APS è un'associazione operante senza fini di lucro e iscritta al RUNTS, liberamente costituita il 10 marzo 2022 per l'organizzazione e la gestione di attività culturali, artistiche o ricreative di interesse sociale da organizzarsi prevalentemente presso lo spazio espositivo PALLAVICINI22 Art Gallery o presso la villa GHIGI-PAGNANI che ospita l'omonima Collezione e Archivio. CARP è acronimo di Collezioni, Arte, Ricerca, Promozione.



PALLAVICINI22



ARCHIVIO COLLEZIONE
GHIGI - PAGNANI



PALLAVICINI22

Spazio Espositivo PALLAVICINI22 Art Gallery

Viale Giorgio Pallavicini 22 · 48121 Ravenna

pallavicini22.ravenna@gmail.com

www.pallavicini22.com

[f](#) Pallavicini22 · [@](#) pallavicini_22



PALLAVICINI22